

Carbon Line Dalmatiner

ART.1. SOKKELLIJSTEN

CAPATECT SOCKELSCHIENEN Plus 6700/05 tot 6700/20 (voor plaatdiktes van 50 tot 200 mm)

Uit aluminium, gebruiksklaar, trogvormig met aan de voorzijde een voorgevormde druprand als systeemafsluiting.

ART.1.1. AANBRENG SOKKELLIJSTEN

Er moet steeds op gelet worden dat de sokkellijsten waterpas geplaatst worden; bevestiging gebeurt met de systeemgebonden slagpluggen **CAPATECT MONTAGE-SCHLAGSCHRAUBE 612/06 tot 612/08** op ca. 30 cm afstand.

Ondergrondtoleranties met afstandstukken **CAPATECT-DISTANZSTÜCKE 634/50** corrigeren.

De sokkelnaden moeten met de systeemgebonden verbindingstukken samen gemonteerd worden.

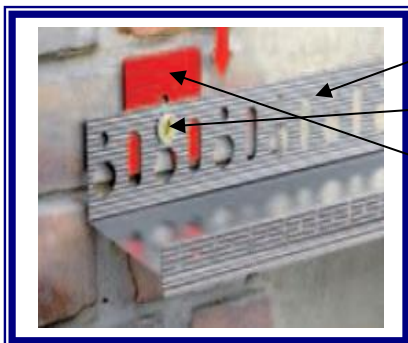
CAPATECT SOCKELSCHIENEN VERBINDER 698/01.

Aan aansluitingen aan plinten of dergelijke meer moet men tussen de constructie en de sokkellijst een voegband plaatsen **CAPATECT-FUGENDICHTBÄNDER, Typ 2 D 054/00 of 054/01**.

OPGEPAST! De sokkellijsten worden boven het maaiveld (de waterkering) gemonteerd om opstijgend vocht achter het isolatiesysteem te vermijden.

Indien men onder het maaiveld wil isoleren, is de beschrijving hierboven niet meer van toepassing.

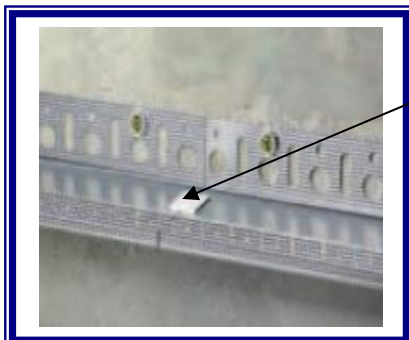
ZIE ART.2.1. CAPATECT PERIMETER-DÄMMPLATTE.



CT SOCKELSCHIENEN Plus 6700/05 tot 6700/20

CT MONTAGE-SCHLAGSCHRAUBE 612/06 tot 612/08

CT-DISTANZSTÜCKE 634/50



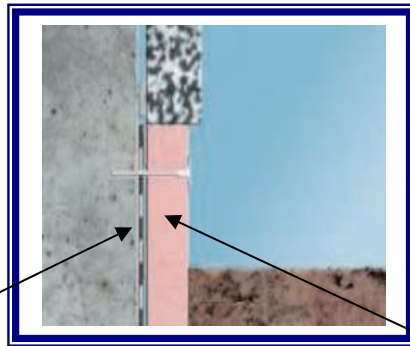
CAPATECT SOCKELSCHIENEN VERBINDER 698/01.

ART.2. CAPATECT ISOLATIEPLATEN UIT GEËXPANDEERD POLYSTYREEN-HARDSCHUIM

ART.2.1. ISOLEREN MET PERIMETER-ISOLATIEPLATEN (ONDER HET MAAIVELD) (waterkering)

De **CAPATECT PERIMETER-DÄMMPLATTEN 115/02 tot 115/20**, te gebruiken onder het maaiveld (waterkering), worden volvlakig verlijmd met **CAPATECT SOKKELFLEX**

Gezien de moeilijkheidsgraad van de uitvoering verwijzen we u naar onze brochure **WDVS-PLANUNGSDetails blz. 4 en 5 van art. 1.2. tot en met 1.4**. Deze detailtekeningen werden als standaardstelsel ontworpen maar kunnen eventueel afwijken naargelang de constructie van het gebouw. Eventuele aanpassingen moeten door de architect of de aannemer voor de werkzaamheden uitvoerig besproken worden met de vakadviseurs van Caparol Belgium. Indien er geen schriftelijke goedkeuring van het hierboven vermelde stelsel is, is Caparol Belgium niet verantwoordelijk voor de uitvoering noch voor de producten.



CAPATECT SOKKELFLEX *** CAPATECT PERIMETER-DÄMMPLATTE 115/02 tot 115/20**

Bewapeningsmassa plint

ART.2.2. PRODUCT CARBONIT

Eigenschappen

Tweecomponenten - met carbonvezels versterkt. Zeer slagvaste bewapeningsmassa voor de herstelling en twee lagen bewapende onderpleister in het sokkelbereik. Minimumdikte 8 mm (1^{ste} laag minimum 5 mm, 2^{de} laag minimum 3 mm). Het hoge aandeel carbonvezels zorgt voor een uitstekende bescherming tegen mechanische belasting.

- Slagvastheid > 50 Joule
- Verpakking: 25 kg combi-emmer (inclusief 3 kg CarboNit Powder-poedercomponent).

Gelieve de technische fiche te raadplegen.





CAPAROL

ART.2.2. HET VERLIJMEN VAN DE ISOLATIEPLATEN CAPATECT-Dalmatiner-Fassadendämmplatte 155

Het aanbrengen van de lijm op de isolatieplaten gebeurt volgens de zogenaamde 'worst-punt-methode', d.w.z. een 5 cm brede, doorlopende lijmstreep op de randen en in het midden van de plaat 3 punten ter grootte van een koffieschoteltje. De lijm moet vakkundig op de plaatrand worden aangebracht; er mogen geen lijmresten op de snijkanten van de isolatieplaten aanwezig zijn.

De hoeveelheid aan te brengen lijm hangt af van de toestand van de gevel(constructie). Men moet steeds een goed contact met de ondergrond kunnen verzekeren.

Bij de eerste rij platen in de sokkellijst is het zeer belangrijk erop te letten dat de isolatieplaten vast tegen de voorzijde van de sokkel/het aansluitprofiel gedrukt worden.

In ieder geval mag men door de aanbreng van te weinig lijm geen voeg of opening laten ontstaan tussen de voorkant van de sokkel/het aansluitprofiel en de plaat.

Er mogen bovendien geen plaatvoegen in het bereik van hoeken en openingen (bv.ramen) geplaatst worden.

Bij het verlijmen van de isolatieplaten over een vensteropening is het noodzakelijk een hulpstuk te gebruiken om het omlaag glijden van de nog natte, verlijmde plaat te vermijden. Hiervoor kan een stuk sokkellijst van ongeveer 6 cm breder dan de raamopening in de zijdelings gekleefde plaat gedrukt worden, welke dan als steun dienst doet en de plaatsing zuiver en waterpas laat verlopen. Na het drogen van de lijm wordt het stuk sokkellijst weer verwijderd en kan het elders opnieuw gebruikt worden.

De verlijming van de platen moeten steeds in verband en met loodrechte voegen gebeuren.

Er mag zeker geen lijm tussen de snijkanten van de isolatieplaat aangebracht worden; eventuele ontstane openingen met zuivere stukken isolatieplaat opvullen. Men kan ook gebruik maken van het **vulschuim Capatect B1-056/00**, dat speciaal ontwikkeld werd om dergelijke openingen tussen de isolatieplaten op te vullen.

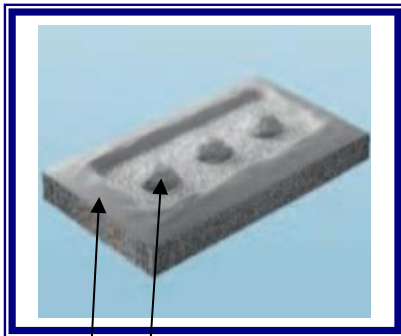
Er moet speciale aandacht besteed worden aan een het vlak verlijmen van de platen. Bij de polystyreen-hardschuim platen kan men na het verharden van de aanhechtingslijm met behulp van een schuurplank, voorzien van zeer grof schuurpapier, de ondergrond vlak schuren om verschillende niveaus weg te werken. Het schuurstof zorgvuldig verwijderen. Bij het isoleren van de raamopeningen (dagkant) moet de plaatdikte soms zo gekozen worden, dat aan beide zijden van het raam steeds een gelijke raamsteun/dorpel zichtbaar blijft. Voor het schikken van de isolatieplaten in het bereik van de openingen kunnen twee varianten uitgevoerd worden.

A. Gevelisolatieplaten grof laten uitsteken; na het opdrogen van de lijm, de voegdichtingsband tegen de raamkant aanbrengen en de opvulplaat onmiddellijk maatjuist inklevend. De gevelplaat aan de raamstaander zuiver afsnijden.

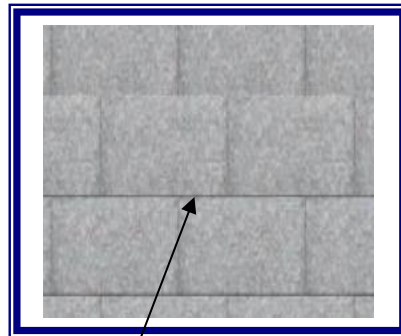
B. Gevelisolatieplaat openingsgebonden kleven en respectievelijk afsnijden.

Na het drogen een voegdichtingsband aan de raamstaander kleven en de openingsplaat onmiddellijk met het vooruitstekende gedeelte vastlijmen. Voor de fixatie, om te verhinderen dat de expanderende voegband de plaat wegdukt, een plugstift indrukken en na droging het uitstekende gedeelte zuiver afsnijden en de plugstift verwijderen.

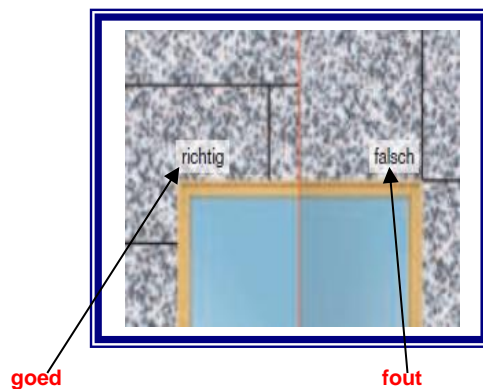




worst-punt-methode



halfsteensverband



goed

fout

ART.2.3. PRODUCTEN

Technische gegevens van de plaat.

CAPATECT FASSADENDÄMMPLATTE 155

Gevelisolatieplaten volgens DIN 18164 uit geëxpandeerd polystyreen-hardschuim, type PS 15 SE, gebruikstype WE.

Eigenschappen:

- Brandweerstand B1 (DIN 4102/DIN EN 13501)
- Blokschuim,
- Krimpvrij,
- Op maat gesneden,
- Ouderdomsbestendig,
- Waterdampdoorlatend,
- Toxicologisch ongevaarlijk,
- CFK-vrij,
- Formaldehydevrij,
- Moeilijk ontvlambaar: bouwstofklasse B1,
- Dichtheid: 20 kg/m²,
- Warmtegeleidingsgroep: 032,
- Effen en glad oppervlak,
- Stompe kanten,
- Afmetingen: 1000 x 500 mm.





Technische gegevens van de lijm massa.

CAPATECT KLEBE- UND SPACHELMASS 190

Voor het verlijmen van de isolatieplaten en als bewapeningsmassa.

Grijze cement, witte cement, kalkhydraat, uitgezochte kwarts en kalksteen, toevoeging voor een betere hydrofobering, elegante verwerking en goede hechting.

'Onbrandbaar' resp. 'moeilijk ontvlambaar' volgens de opbouw van het respectievelijke WDV- en VHF-systeem

Weerbestendig, waterafstotend volgens DIN 18 550

Zeer waterdampdoorlatend

Milieuvriendelijk

Mineraal bindmiddel met plastificerende toeslagstoffen

Technische gegevens

Wateropnamecoëfficiënt: $w < 0,5 \text{ kg}/(\text{m}^2 \cdot \text{h}^{0,5})$ volgens DIN 52 617

Waterdampdiffusieweerstandsfactor: $\mu < 15$

Warmtegeleidingsvermogen: $0,7 \text{ W}/(\text{m} \cdot \text{K})$

Stortgewicht: $1,38 \text{ kg}/\text{dm}^3$

ART.3. AANSLUITVOEGEN/BEWEGINGSVOEGEN

ART.3.1. AANSLUITVOEGEN

CAPATECT-FUGENDICHTBÄNDER, Typ 2 054/00 -054/01

Aan vensterbanken en ramen de voegen uitvoeren met behulp van een expanderende voegband.

CAPATECT GEWEBE- ANSCHLUßLEISTE 654 Plus

Aan aangrenzende bouwdelen de voegen uitvoeren met behulp van een prefab-kunststofprofiel, een expanderende dichtingsband en geïntegreerd bewapeningsweefsel.

CAPATECT-GEWEBEANSCHLUßLEISTE 694/01 Mini

Aan aangrenzende bouwdelen de voegen uitvoeren met behulp van een prefab-kunststofprofiel, een expanderende dichtingsband en geïntegreerd bewapeningsweefsel.

CAPATECT- ANPUTZLEISTE 694/10

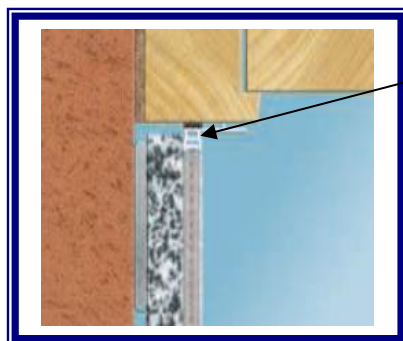
Aansluitingsprofiel voor ramen en deuren met een expanderende dichtingsband en geïntegreerd bewapeningsweefsel. Dit profiel is voorzien van een extra zelfklevende strook om de beschermingsfolie aan te bevestigen.

ART.3.2.

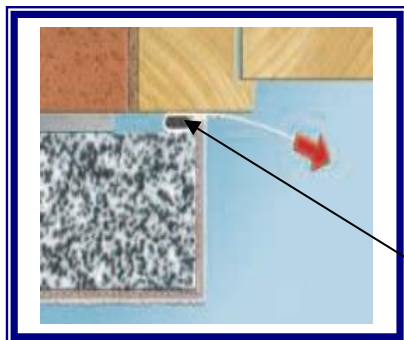
Alle overgangen tussen het warmte-isolatiesysteem en de aangrenzende bouwdelen, zoals wanden, leuning, borstwering en andere systemen die in de gevel aanwezig zijn, moeten slagregendicht uitgevoerd worden. Hiervoor worden tussen de sokkel en het afsluitingsprofiel voegdichtingsbanden, type 2, aangebracht, die tussen de sokkel met de zelfklevende zijde op het sokkelement gekleefd worden.

Deze voegdichtingsbanden zetten uit in functie van de temperatuur. Nadien worden deze voegen met een PU-kit opgespoten en moet men erop letten dat de voegbreedte tussen 4 en 8 mm ligt om de noodzakelijke slagregendichtheid te waarborgen. Aan hoeken en kanten moet de voegband steeds stootsgewijs versneden worden en niet om de hoek gepluoid worden.





CAPATECT GEWEBE- ANSCHLÜBLEISTE 654 Plus



CAPATECT- ANPUTZLEISTE 694/10

ART.3.3. BEWEGINGSVOEGEN

ART.3.3.1.

Uit te voeren met een langs beide zijden vooraf gemonteerde sokkelijst en daartussen een gekleefde, expanderende voegband.

Voegbreedte 10 - 12 mm

Product: CAPATECT-FUGENDICHTBÄNDER, Typ 2 D
CAPATECT SOCKELSCHIENEN 6700/..

Voegbreedte 15 - 22 mm

Product: CAPATECT-FUGENDICHTBÄNDER Type B 046
CAPATECT SOCKELSCHIENEN 6700/..

Voegbreedte 22 - 30 mm

Product: CAPATECT-FUGENDICHTBÄNDER Type B 047
CAPATECT-FUGENDICHTBÄNDER Type B 048
CAPATECT SOCKELSCHIENEN 6700/..

ART.3.3.2.

Uit te voeren met het prefab-profiel-hoekweefsel en de geïntegreerde rubberfolie.

Voegbreedte 5 - 25 mm.

Tussen doorlopende gevels:

Product:

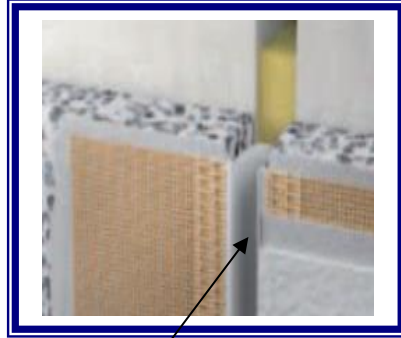
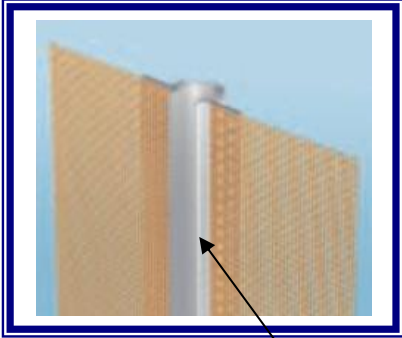




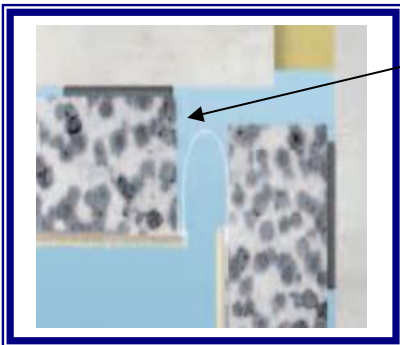
CAPATECT DEHNFUGENPROFIL PLUS type E 6660/00
Tussen binnenhoeken van gebouwen.

Product:

CAPATECT DEHNFUGENPROFIL PLUS type V 6670/00

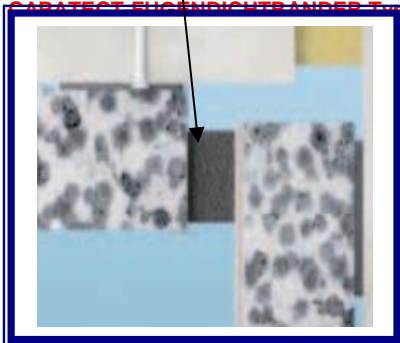


CAPATECT DEHNFUGENPROFIL PLUS type V 6670/00



CAPATECT DEHNFUGENPROFIL PLUS type E 6660/00

CAPATECT-FUGENDICHTBÄNDER Type B 047
CAPATECT-FUGENDICHTBÄNDER Type B 048



ART.4. VERPLUGGEN

ART.4.1. TOEPASSING

Het aanbrengen van de pluggen is mogelijk als de lijmassa voldoende is uitgehard (na ongeveer 1 dag). Moet men door bijzondere werfomstandigheden de platen extra mechanisch bevestigen, dan moet men dit voorzichtig doen zodat de platen niet verschuiven.

De pluglengte moet in functie van de plaatdikte gekozen worden zodat een verankeringdiepte van ten minste 3 cm in de massieve muuropbouw verkregen wordt (rekening houdend met eventuele oude pleisterlagen).

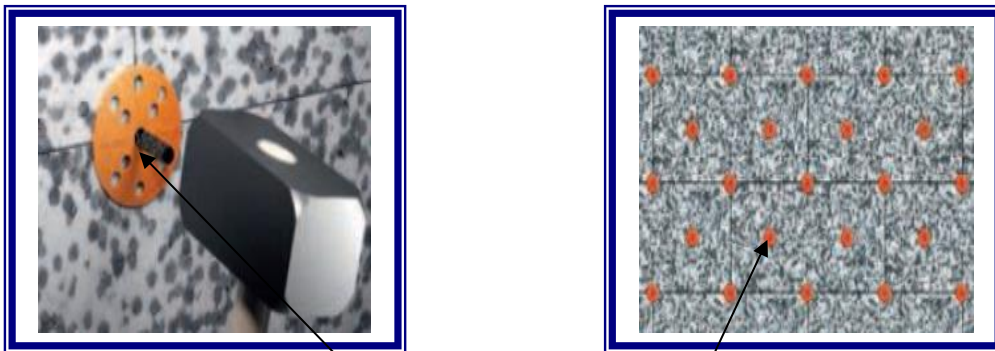
De verdeling van de pluggen: aan iedere hoek van de plaat, zowel horizontaal als verticaal, en 2 pluggen in het midden van de plaat. Bij aangepaste, gesneden platen moeten de pluggen variërend aangebracht worden. Met de boormachine de plugopeningen, diameter 10 mm, in het dragend bouwdeel boren.

Steeds ca.8 mm dieper boren dan de gekozen pluglengte.

Boringen reinigen.

De schotelplug inslaan en vervolgens de splijtstift inslaan.

Wanneer deze splijtstift moeilijk kan worden ingeslagen bij zeer vaste bouwstoffen, moet men het breekpunt korter maken.



CAPATECT SCHLAGDÜBEL 041/95 tot 041/295 = 95 mm tot 295 mm.

ART.4.2. PRODUCTEN

Standardsysteem

CAPATECT SCHLAGDÜBEL 041/95 tot 041/295 = 95 mm tot 295 mm

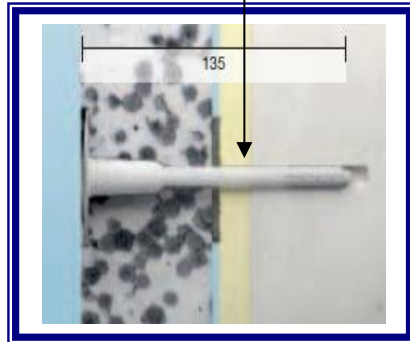
Kunststofplug met isolatieschotel, diameter 50 mm, en in de lengte regelbare splijtstift.

Afhankelijk van de ondergrond kan men gebruikmaken van andere pluggen - volgens bouwconstructie, ondergrond en hoogte van het gebouw.

Zie ART.4.3. Richtlijnen voor verpluggen

* CAPATECT UNI-MONT.-SCHLAGDÜBEL 613/045 tot 613/085 = 45mm tot 85 mm

Europese Technische toelating ETA 05/0009



Mechanische bevestiging op houtconstructies

* CAPATECT UNI-MONT.-SCHRAUBDÜBEL 617/045 tot 617/105 = 45 mm tot 105 mm

Europese Technische toelating ETA 04/0023





CAPAROL

ART.4.3. RICHTLIJNEN VOOR HET VERPLUGGEN

Hoogte gebouw	LIJMEN EN VERPLUGGEN						RAIL MONTAGE				
→ 100 m	PS-PLATEN BASIC-LINE ZF-LINE			MF-PLATEN MINERA-LINE	LS-PLATEN LS-Systeem		PS-PLATEN				
	ondergrond zeker	ondergrond niet zeker	Eigen gewicht >0,3 kN/m ²		ondergrond zeker	ondergrond niet zeker	Eigen gewicht < 0,3 kN/m ²	Eigen gewicht > 0,3 kN/m ²			
→ 22 m	Niet toegelaten	Niet toegelaten	Niet toegelaten	Vlak: 6 pluggen/m ²	Vlak: 2,6 pluggen/m ²	Vlak: 4,2 pluggen/m ²	Niet toegelaten	Niet toegelaten	LIJST Vlak en rand: 4,8 pluggen/m ² PLAAT Vlak: 2 pluggen/m ² PLAAT Rand: 6 pluggen/m ²		
→ 20 m			PS-Syst. >0,3 kN/m ²								
→ 8 m	Pluggen: Niet nodig	Pluggen: Niet nodig	Vlak: 6 pluggen/m ²	Vlak: 6 pluggen/m ²	Pluggen: Niet nodig	Vlak: 4,2 pluggen/m ²	ENKEL LIJSTEN Vlak: 6,7 plug.	LIJSTEN Vlak+rand 4,8 pluggen/m ²	LIJSTEN Vlak+rand 4,8 pluggen/m ²		
			Rand: 4+5 cm platen = 9 pluggen/m ²	Rand: 4+5 cm platen = 9 pluggen/m ²						Rand: 8 pluggen/m ²	Rand: ∅ 8 mm 9,5 plug./m ²
→ 0 m		Vlak+rand 8 pluggen/m ²	Rand: vanaf 6 cm platen = 7 pluggen/m ²	Rand: vanaf 6 cm platen = 7 pluggen/m ²		Vlak+rand: 4,2 pluggen/m ²	ENKEL LIJSTEN Vlak+rand 7,6 pluggen/m ²	Vlak+rand LIJSTEN 4,8 pluggen/m ²	PLAAT 2 pluggen/m ²		
			Vlak+rand 6 pluggen/m ²	Vlak+rand 6 pluggen/m ²						Vlak+rand LIJSTEN 4,8 pluggen/m ²	PLAAT 2 pluggen/m ²
SOORT	-----	Spread-, Slag-pluggen, Zetpluggen	Schraub-Tellerdübel: SDM / SPM	Schraub-Kragendübel SDF / SDP + Dübelscheibe SBL	Schraub-Kragendübel SDF / SDP	Schraub-Kragendübel: SDF / SDP + Schraub-Tellerdübel: SDM / SPM					



ART.5. HOEKBESCHERMING

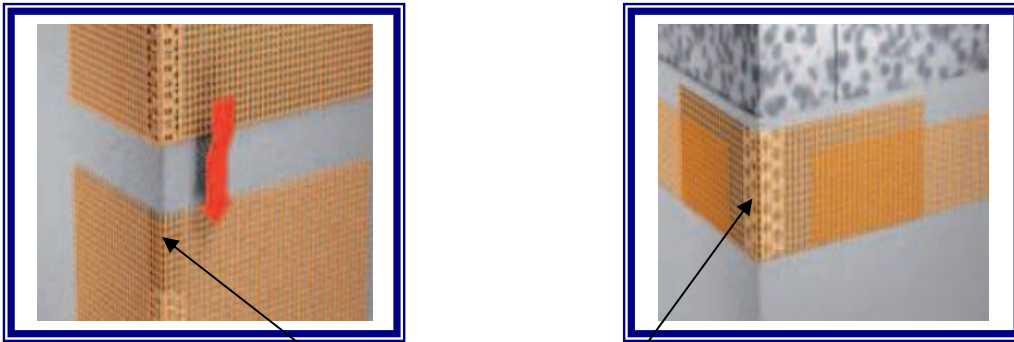
Als hoekbescherming wordt de bij het systeem horende weefselhoekbescherming van **CAPATECT GEWEBE-ECKSCHUTZ 656 of 657** gebruikt.

Als extra versteviging van de hoeken kan men ook gebruikmaken van de volgende hoeklijsten, behorend tot het systeem **CAPATECT GEWEBE-ECKSCHUTZ PLUS 658/10** of een hoekbeschermingslijst in aluminium **CAPATECT ECKSCHUTZSCHIENE-ALU 655**.

Aan de overgang van horizontale vlakken kan men best gebruikmaken van een pvc-profiel inclusief geïntegreerde weefselstrook **CAPATECT TROPFKANTENPROFIL PLUS 668/01**.

ART.5.1. TOEPASSING

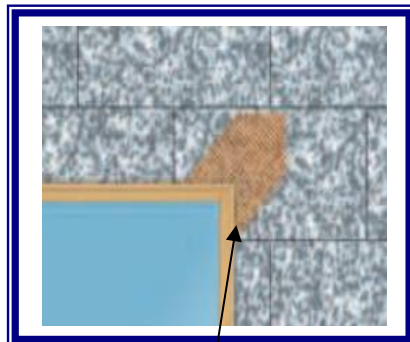
Naargelang de diepte van de raamopeningen moet het hoekbeschermingssysteem met een beenlengte van 100/150 en/of 100/230 mm toegepast worden. Naden aan de doorlopende kanten moeten in de regel overlapt worden. De hoeklijsten moeten volledig verlijmd worden met de bewapeningsmassa. Men moet erop letten dat er geen holle plaatsen achter de hoeklijsten ontstaan; een gelijkmatige verlijming is hier noodzakelijk.



CAPATECTGEWEBE-ECKSCHUTZ 656 of 657

ART.5.2. DIAGONALE BEWAPENING

In het bereik van gevelopeningen (ramen en deuren) aan de vier hoeken verplicht een diagonale strook bewapeningsweefsel plaatsen met CAPATECT DIAGONALARMIERUNG 651/00.



CAPATECT DIAGONALARMIERUNG 651/00.

ART.6. AANBRENG VAN DE BEWAPENINGSLAAG

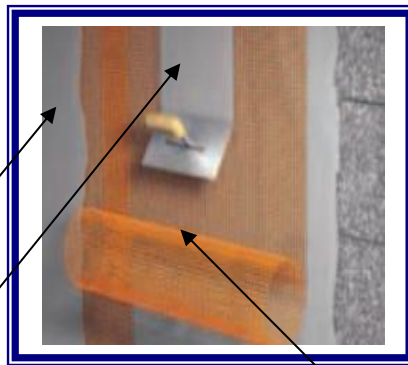
ART.6.1. TOEPASSING

Voor de bewapeningslaag de systeemgebonden lijmmassa **CARBONSPACHTEL** met het systeemgebonden bewapeningsnet **CAPATECT GEWEBE 650.110** gebruiken. De arbeidsgangen zo uitvoeren dat de bewapeningsmassa telkens in baanbreedte aangebracht wordt en het weefsel **CAPATECT GEWEBE 650.110** 10 cm overlappend ingebed wordt.

Daarna volgt nat-in-nat het uitplamuren, zodat een volledige bedekking van het weefsel verzekerd is.

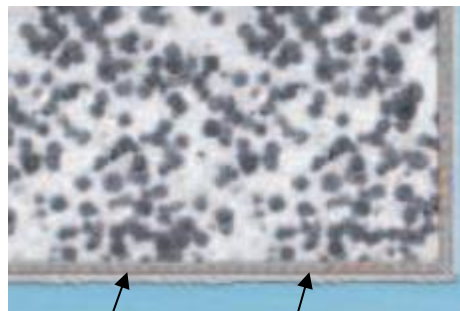
Het aanbrengen van de bewapeningslijm in meerdere arbeidsgangen is niet toegelaten.

Bij het noodzakelijk insnijden van de weefselbanen, bv. aan een stellingverankering, moet achteraf een stukje weefsel geplaatst worden om de noodzakelijke doorlopende bewapening te verzekeren.



CAPATECT CARBONSPACHTEL

CAPATECT GEWEBE 650.110



CAPATECT GEWEBE 650.110

Aan de overgang tussen de openingen en de dorpel eveneens een bijkomende weefselbaan inbedden om de noodzakelijke overlapping van de hoekbewapening te verzekeren.

Er kan op sokkelhoogte een bijkomende bewapening met **CAPATECT PANZERGEWEBE 652/00** voorzien worden als extra bescherming tegen mechanische belasting.

Voor de aanbreng van het pantserweefsel mag de dikte van de bewapeningsmassa maximum 2 mm bedragen.





De verschillende banen van het pantserweefsel **CAPATECT PANZERGEWEBE 652/00** naad tegen naad (zonder overlapping) aanbrengen.

De bewapeningsmassa moet scherp over het weefsel afgetrokken worden en vervolgens extra bewapend worden met **CAPATECT GEWEBE 650/110**, 10 cm overlappend uitvoeren.

Het pantserweefsel wordt steeds voor de aanbreng van de hoekbescherming aangebracht. Bij de aansluitingen onderaan moet het pantserweefsel boven de opkant van de sokkellijst beginnen.

Alle weefselbanen steeds met de 'draai' van de rol tegen de wand verwerken om een goede hechting van de naden te verzekeren.

Aansluitingen aan de bewapeningsmassa tegen aangrenzende bouwdelen (bv. vensterbanken) moeten doorsgesneden worden om afscheuren te voorkomen.

ART.7.2 TOEPASSING

De ondergrond moet vlak, zuiver, draagkrachtig en vrij zijn van deeltjes die de aanhechting kunnen verminderen.

Bij gebruik binnen het **CAPATECT WDVS-SYSTEEM** moet de bewapeningslaag afgebonden en droog zijn.

ART.8. EINDPLEISTER - MET SILICONENHARS GEBONDEN STRUCTUURPLEISTER

ART.8.1. AANBRENG STRUCTUURPLEISTER OP BASIS VAN SILICONENHARS

ART.8.1.1. Klaarmaken van het materiaal

De inhoud van de emmer langzaam mengen. Desgewenst kan de consistentie aangepast worden mits toevoeging van maximum 2 % zuiver **water**. **Opggepast!** Geen aluminium menger gebruiken; dit kan verkleuring van de pleister veroorzaken.

ART.8.2.2. Aanbreng van de sierpleister

De sierpleister met een roestvrije plekspaan of met een spuitmachine op korreldikte aanbrengen. De structuurpleister onmiddellijk met een roestvrije plekspaan of met een PU-spaan op structuur brengen met gelijkmatige, achtvormige bewegingen.

De keuze van het gereedschap beïnvloedt de ruwheid van de uiteindelijke afwerking; daarom is het noodzakelijk steeds met één en hetzelfde gereedschap af te werken.

Capatect-SH-pleisters kunnen ook met geschikte spuitapparatuur aangebracht worden. De te gebruiken spuitkopopening in functie van de korreldikte kiezen; de druk moet 3 - 4 bar bedragen. Bij het spuiten moet erop gelet worden dat de pleister gelijkmatig verspoten wordt; overlappingen moeten vermeden worden.

Om aanzetten te vermijden, voldoende mankracht op elk stellingniveau inzetten en nat-in-nat doorwerken.





ART.8.3. PRODUCTNAMEN

Verwerkingsklare structuurpleister

AMPHISILAN-FASSADENPUTZ K15

Korrel dikte 1,5 mm Kratzputzstructuur

AMPHISILAN-FASSADENPUTZ K20

Korrel dikte 2,0 mm Kratzputzstructuur

AMPHISILAN-FASSADENPUTZ K30

Korrel dikte 3,0 mm Kratzputzstructuur

AMPHISILAN- FASSADENPUTZ R20

Korrel dikte 2,0 mm Reibeputzstructuur

AMPHISILAN-FASSADENPUTZ R30

Korrel dikte 3,0 mm Reibeputzstructuur

ART.9. BIJZONDERE MAATREGELEN

Bij gekleurde pleisters kunnen op grond van de chemische afbinding in bepaalde weersomstandigheden wolkig opdrogen. Dit stelt echter geen enkel technisch/functioneel probleem en kan niet als schade beschouwd worden.

Bij 20 °C en 65 % relatieve luchtvochtigheid is de pleister na 24 uur oppervlaktedroog en na 2 - 3 dagen volledig droog en belastbaar. De pleister droogt door chemische en fysische reactie, d.w.z. door verdamping van het vocht. Vooral in het koele seizoen en bij een hoge luchtvochtigheid moet men rekening houden met een langere droogtijd.

Om regeninwerking tijdens de drogingfase te vermijden de stelling met zeilen afdekken. Pleisters zijn niet geschikt voor het afwerken van horizontale vlakken die door hemelwater belast kunnen worden.

Tijdens de verwerkings- en drogingsfase mag de temperatuur van de omgeving en de ondergrond niet minder dan + 8 °C bedragen. Niet verwerken in volle zon, bij sterke wind, nevel of een hoge luchtvochtigheid.



RICHTLIJNEN BIJ DE VERWERKING VAN BUITENISOLATIESYSTEMEN

Art. A **UITVOERINGSMODALITEITEN**

- A.1 Geldig zijn de huidige technische informatiebladen en prospecten. In het bijzonder moeten de richtlijnen voor de detailaansluitingen op de Capatect-architectenbladen in acht genomen worden. Naargelang de gekozen vormgeving (pleisterstructuur, kleurvormgeving, raamlijsten enz.) moeten de speciale richtlijnen van de architect in acht genomen worden.

Art.B **AARD EN OMVANG VAN DE PRESTATIES**

- B.1 Levering en aanbreng van een **BUITENGEVEL-ISOLATIESYSTEEM** met ondergrondvoorbereiding, verlijmen van isolatieplaten, in speciale gevallen - indien nodig - het verpluggen van de platen, bewapeningslaag en oppervlakteafwerking.
- B.2 Uitvoering van de nodige neven- en aanvullende werken volgens de uitvoeringsmodaliteiten. Zie art. E van de voorbemerkingen.
- B.3 Voor de toepassing van of afwijking van andere, als in de uitvoeringsmodaliteiten vermelde systemen, moet de toestemming van de architect bekomen worden.

Art.C **VERWERKINGSVOORSCHRIFTEN**

- C.1 Alle producten moeten van één en dezelfde fabrikant/leverancier komen; **'gemengde systemen'** zijn uitgesloten.
- C.2 Het plaatsen van de isolatieplaten mag pas gebeuren nadat de verschillende horizontale vlakken (vensterramen, dakoversteken, enz.) beschermd zijn en er op die manier geen vocht achter de isolatieplaten kan komen. Bij nieuwbouw moeten de binnenpleister en chape uitgevoerd zijn en de muren en de binnenbepreistering dermate droog zijn, dat er geen overtollig vocht in de wandkern zit. Opstijgend vocht moet effectief door een horizontale versperring vermeden en uitgesloten worden.
- C.3 Voor de coördinatie van de nodige voorafgaandelijke prestaties (bv. bouwtechnische veranderingen enz.) de architect inschakelen om vertraging van de werken te vermijden.
- C.4 De uitvoerder/opdrachtgever moet de ondergrond en de bouwkundige voorwaarden op eigen verantwoordelijkheid onderzoeken. Heeft hij bedenkingen of opmerkingen bij de toegepaste werkwijze, dan moeten deze bij de afgifte van de aanbieding schriftelijk meegedeeld worden.



Art.D **ONDERGRONDVOORBEHANDELING**

- D.1 Ruwbouwooppervlakken steeds mechanisch reinigen.
Vuil en losse substanties (bv. beton, ontkistingsolie, enz.) verwijderen.
- D.2 Bij gevelrenovatie een zorgvuldige ondergrondbeoordeling in acht nemen om aanwezige schade en de daarvoor verantwoordelijke oorzaak te kunnen bepalen en op de juiste wijze te kunnen verhelpen.
- D.3 Oppervlakte-krimpscheuren bij pleister of beton kunnen probleemloos overwerkt worden.
Zetbarsten kan men slechts goed overbruggen, indien geen bewegingen meer kunnen optreden.
Naargelang het verloop van de barsten moeten eventueel uitzettingsvoegen voorzien worden.
- D.4 Scheuren die het gevolg zijn van thermisch verschillend gedrag van de in het bouwlichaam aanwezige bouwmaterialen - bv. gordijnkasten, lateien, enz. - kunnen in het algemeen overbrugd worden door het gevelisolatiesysteem, aangezien de thermische inwerking op het wandlichaam permanent gereduceerd wordt.
- D.5 Voor een exacte beoordeling is het in sommige gevallen wenselijk een deskundige van Caparol Belgium (011)60 56 30 erbij te roepen.
- D.6 Beschadigde, bladderende, oude verven en kunstharssierpleister zoveel mogelijk verwijderen.
Putten in het pleisterwerk/de ondergrond vooraf vlak uitwerken.
- D.7 Sterk zuigende, zanderige of poederende oppervlakken mechanisch reinigen en met een isolatie/fixatie **Sylitol-Konzentrat 111**, 2 : 1 met water verdund, gronderen.
- D.8 Het werkvoorschrift bevat verscheidene posities van mogelijk noodzakelijke voorbereidingen, zoals afbijten, bijpleisteren, gronderen, die naar behoefte en na ruggespraak met de architect uitgevoerd kunnen worden.
- D.9 In het bijzonder bij het afbijten bijzondere voorschriften in acht nemen. Ondergrondtoleranties tot ca. 2 cm bij de verlijming van de isolatieplaten door het lijmbed uitvlakken.
- D.10 Grotere toleranties na ruggespraak met de architect bijpleisteren.
- D.11 De vlakken behandelen met een algen-, mos- en schimmeldodend product, goedgekeurd door het Ministerie van Volksgezondheid en Leefmilieu - Farmaceutische Inspectie. Goed laten drogen alvorens verder te werken.





Art. E **NADERE BEPALINGEN**

- E.1 De af te werken ondergrond dient voor de aanbreng van de buitenisolatie schoon, droog, vochtabsorberend, voldoende draagkrachtig en vlak zijn.
- E.2 Bouwkundige voorzieningen en/of verbouwingen zoals kozijnen, horizontale afdekconstructies (bv. waterslagen) e.d. waaraan de buitenbezetting moet aansluiten, moeten voor aanvang van de isolatiewerken uitgevoerd worden.
- E.3 Overige werkzaamheden moeten zodanig uitgevoerd worden, dat er geen vertragingen/stopzettingen:onderbrekingen van de bezettingswerken veroorzaakt wordt.
- E.4 Om bij regen en overige weersomstandigheden stagnatie van de werken te voorkomen, moeten afdoende voorzieningen getroffen worden.
Boven de plaats waar gewerkt wordt, ter hoogte van de dakrand tot aan de buitenkant van de steiger, een voldoende groot scherm aanbrengen. Vanaf deze afdekking tot op de hoogte waar gewerkt wordt aan de buitenkant van de steiger, de gevel voldoende beschermen.
- E.5 De te verwerken materialen droog en vorstvrij opslaan.
- E.6 De materialen mogen niet worden verwerkt en/of uitharden bij een buitentemperatuur die lager ligt dan + 5 °C, dit zowel voor de ondergrond als de omgeving.
- E.7 Men moet er tijdens de uitvoering voor zorgen dat, wanneer de verwerkte materialen in de drogings- en uithardingfase nog altijd niet voldoende droog/hard zijn, deze niet aan regen, zon of wind worden blootgesteld. Alle droog-/hardingstijden minimaal aanhouden.
- E.8 De voor de gevelwerken te plaatsen steiger moet minimaal 1 meter breed zijn en op ca. 30 – 50 cm van de te behandelen gevel geplaatst worden en een vrije doorgang van 2 meter geven. Gelieve de geldende richtlijnen betreffende steigeropgang en hijsmateriaal te respecteren.
- E.9 Alle niet te behandelen (ge)bouwdelen op afdoende wijze beschermen. Vooral letten op een degelijke afscherming van ramen en vensters.
- E.10 Om vocht-/waterpenetratie in het te behandelen gevelvlak te vermijden, moeten tijdelijk gedemonteerde voorzieningen betreffende door- en afvoer tijdig vervangen worden door goed functionerende noodvoorzieningen.
- E.11 Na beëindiging van de werkzaamheden de gaten van de steigerbevestigingshaken opkitten en afsluiten met speciale steigerdoppen.





Art.F EXTRA PRESTATIES

- F.1 Noodzakelijke bijkomende of extra prestaties, zoals het tijdelijk wegnemen van een afvoerpijp, huisnummers, uithangborden, lichtreclames en andere volgens de prestatie-/verwerkingsvoorschriften uitvoeren en passend vergoeden.
- F.2 Wanneer er in de bouwvoorschriften werken voorkomen, die noodzakelijk zijn maar niet opgenomen werden in de prestatie-/verwerkingsvoorschriften, deze dan onmiddellijk met de architect bespreken en een passende na-offerte aanbieden.
- F.3 Bij noodzakelijke stellingbouw erop letten dat er voldoende afstand tot de wand bewaard wordt. Bij het plaatsen van een stelling op de openbare weg of op het voetpad de nodige wettelijke voorschriften in acht nemen.
De toelating voor het plaatsen van de stelling en de eventuele kosten zijn ten laste van de opdrachtgever. De nodige signalisatie en verlichting zijn ten laste van de uitvoerder.
Tot 4 meter hoogte de nodige hulpuitrusting in m² berekenen; daarboven volgt de vergoeding volgens de prestatie-/verwerkingsvoorschriften.
- F.4 Zonder speciale vergoeding moeten de omliggende bouwdelen, in het bijzonder glas, keramiek, vensterbanken, natuursteen, klinkers, metaal alsook de omliggende planten zorgvuldig beschermd worden. Gevallen puin en de lege verpakkingen na het beëindigen van de werken verwijderen.
- F.5 Plantengroei in de onmiddellijke omgeving van de werf mag alleen na ruggespraak met de architect weer in oorspronkelijke staat gezet worden.

Art.G OPMETING, AFREKENING

- G.1 De opmeting gebeurt in het bijzijn van de architect en omvat alle beklede delen van het gebouw.
- G.2 Openingen tot 1 m² worden overmeten; tegenkanten, ornamenten enz. worden eveneens naar lengtemaat als extra prijs verrekend

Daw Belgium B.V.B.A.
Koeltorenlaan 2
B – 3550 Heusden - Zolder
Tel: (011)60 56 30
Fax: (011)52 56 07
info@caparol.be

